

Električna zobna ščetka Sonicare For Kids

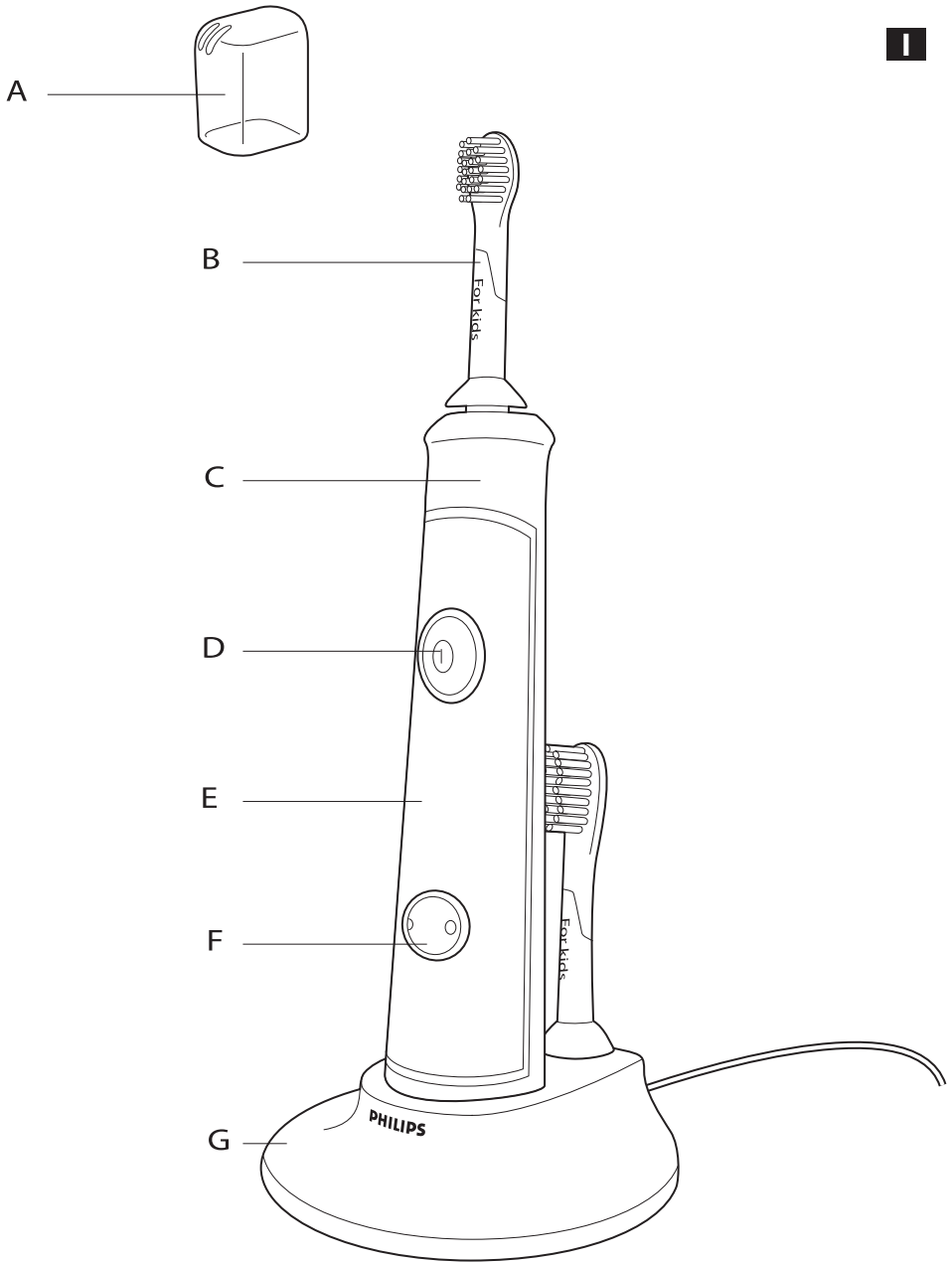
Navodila za uporabo



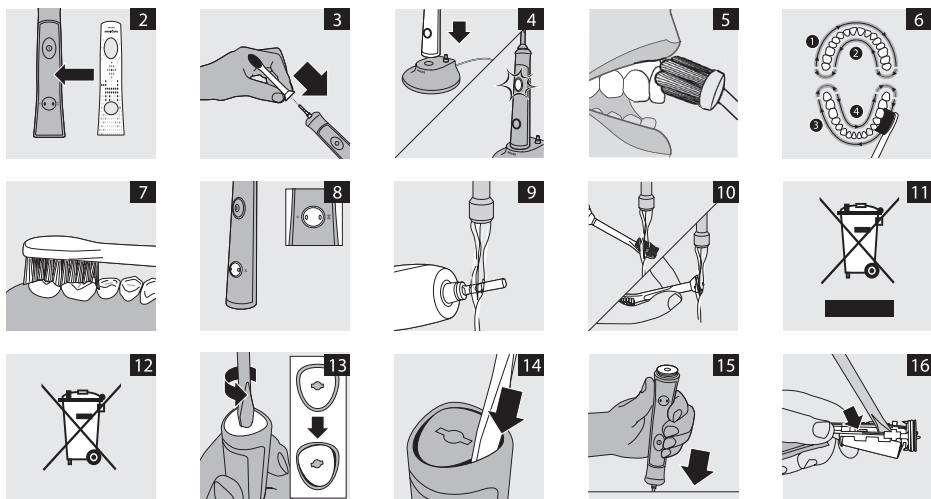
PHILIPS
sonicare
the sonic toothbrush

FOR KIDS

300 series
Rechargeable sonic toothbrush

**POZOR!**

Držalo električne zobne ščetke Sonicare For Kids je treba pred prvo uporabo polniti neprekinjeno vsaj 24 ur.



PREDSTAVITEV

Čestitamo za nakup električne zobne ščetke Sonicare! Podjetje Flegis, d. o. o. vam zagotavlja dodatno podporo, zato priporočamo, da svojo zobno ščetko registrirate na spletnem naslovu www.sonicare.si.

OSNOVNI OPIS (slika 1)

- A. Higienska potovalna kapica
- B. Nastavek
- C. Držalo s protizdrsko oblogo
- D. Gumb za vklop in izklop z indikatorjem napoljenosti baterije
- E. Okrasna ploščica (možnost menjave)
- F. Gumb za izbiro načina ščetkanja
- G. Polnilnik z zaščitnim pokrovom (stojalom za nastavke)

POMEMBNA VARNOSTNA NAVODILA

Pred uporabo naprave preberite navodila in jih shranite, če jih boste morda potrebovali tudi pozneje.

Nevarnosti

Polnilnika ne postavljajte blizu vode. Ne postavljajte ali shranjujte ga na mesta, kjer lahko pade ali bi ga lahko potegnili v kad, umivalnik ali školjko. Ne potaplajte ga v vodo ali katero drugo tekočino. Preden polnilnik očistite, ga izklopite in se prepričajte, da je suh, preden ga vklopite v električno vtičnico.

Opozorila

1. Električnega kabla ni mogoče zamenjati. Če je kabel poškodovan, polnilnik zavržite. Da bi se izognili nesreči, okvarjen polnilnik vedno nadomestite z originalnim delom.
2. Če je naprava kakor koli poškodovana (nastavek, držalo ali/in polnilnik), jo prenehajte uporabljati.
3. V embalaži niso priloženi nadomestni rezervni deli. Če je naprava poškodovana, pokličite servis (glejte poglavje Garancija in servis).
4. Polnilnika ne uporabljajte na prostem ali blizu izvora toplote.
5. Ta naprava ni namenjena za uporabo pri ljudeh (vključno z otroki) z zmanjšano fizično, čutno ali mentalno sposobnostjo ali s pomanjkanjem izkušenj in znanja, razen če jih pri uporabi naprave nadzirajo ali o uporabi poučijo osebe, odgovorne za njihovo varnost.

6. Otroci naj bodo pod nadzorom. Bodite pozorni na to, da se z napravo ne igrajo.

Previdno

1. Če ste imeli v zadnjih dveh mesecih poseg v ustih ali operacijo dlesni, se pred uporabo tega proizvoda posvetujte z zobozdravnikom.
2. Z zobozdravnikom se posvetujte tudi, če se pojavi obilno krvavenje po uporabi naprave ali če se krvavenje ne ustavi po enem tednu uporabe.
3. Če imate zdravstvene težave, se pred uporabo zobne ščetke Sonicare posvetujte z zdravnikom.
4. Električna zobna ščetka Sonicare je bila preizkušena in je v skladu z varnostnimi standardi za elektromagnetne naprave. Če imate srčni spodbujevalnik ali katero koli implantirano napravo, se obrnite na svojega zdravnika ali proizvajalca teh naprav.
5. Ta naprava je namenjena samo za čiščenje vaših zob, dlesni in jezika. Ne uporabljajte je za druge namene. Če pri čiščenju zob, dlesni in jezika začutite neugodje ali bolečino, napravo prenehajte uporabljati ter se posvetujte z zdravnikom in zobozdravnikom.
6. Ne uporabljajte drugih nastavkov kot te, ki jih priporoča proizvajalec.
7. Če vaša zobna pasta vsebuje peroksid, sodo bikarono ali druge bikarbonate (značilne za belilne zobne paste), po vsaki uporabi z milom in vodo temeljito očistite nastavke in držalo, sicer se na plastiki lahko pojavijo razpoke.
8. Nastavkov, držala, polnilnika in zaščitnega pokrova za polnilnik ne čistite v pomivalnem stroju.

Elektromagnetna polja

Naprava je skladna z vsemi standardi, ki se navezujejo na elektromagnetna polja (EMP). Če z napravo ravnamo pravilno in v skladu z navodili v tem priroč-

niku, je njena uporaba varna (to utemeljujejo znanstveni dokazi, ki so danes na voljo).

PRIPRAVA

Namestitev okrasne ploščice

Električna zobna ščetka ima priložene tri okrasne ploščice, ki jih lahko menjavate.

1. Z lepilnega dela okrasne ploščice odstranite zaščitno folijo.
2. Ploščico prilepite na beli prostor na lični strani držala (slika 2).

Pomnite! Preverite, ali je področje izreza na ploščici poravnano z gumbi na držalu.

Ponovna namestitev okrasne ploščice, ki ste jo odstranili

1. Okrasno ploščico splaknite v vroči vodi, lahko celo uporabite nežen detergent.
2. Pustite, da se okrasna ploščica posuši na zraku.
3. Ploščico ponovno namestite na belo področje na lični strani držala.

Pritrditev nastavkov

1. Nastavek poravnajte tako, da ščetine gledajo proti lični strani držala.
2. Nastavek trdno pritisnite na jekleni zatič, da se pritrdi (slika 3).

Pomnite! Med pritrdjenim nastavkom in držalom se lahko pojavi prostor. To je normalno.

Polnjenje

1. Polnilnik vklopite v vtičnico.
 2. Na polnilnik postavite držalo (slika 4).
- Indikator napoljenosti baterije utripa (na gumbu za vklop/izklop), kar pomeni, da se držalo polni.
 - Ko je držalo napolnjeno, lučka gori in ne utripa.

Pomnite! Kadar je baterija skoraj prazna, boste zaslišali tri kratke zvočne signale in videli utripati lučko za 30 sekund po končanem ščetkanju.

Pomnite! Da bo baterija stalno napolnjena, lahko držalo pustite v polnilniku, kadar ni v uporabi. Ko je baterija popolnoma napolnjena, polnilnik porablja minimalno količino energije. Baterija se popolnoma napolni v najmanj 24 urah.

Nasvet: Kadar potujete, lahko polnilnik uporabljate brez ohišja.

UPORABA

Navodila za ščetkanje

Pri otrocih, mlajših od 8 let, je priporočljivo, da ščetkanje izvajajo starši oz. odrasli skrbniki.

1. Zmočite ščetine in nanje nanesite malo zobne paste.
2. Ščetine postavite na rob dlesni pod rahlim kotom.
3. Vključite zobno ščetko.
4. Rahlo pritisnite, da povečate učinkovitost električne zobne ščetke Sonicare, ki naj delo opravi namesto vas.
5. Nastavek nežno in počasi premikajte po zobeh – v kratkih pomikih naprej in nazaj, tako da daljše ščetine sežejo med vaše zobe. Tako naj poteka celotno ščetkanje.

Pomnite! Da bi zobe enakomerno očistili, razdelite usta na štiri področja, s funkcijo KidPacer (glejte poglavje Funkcije).

6. Začnite ščetkati področje 1 (zunanje ploskve zgornjih zob), dokler se ne oglasi zvočni signal, ki opozori, da je čas, da se premaknete na področje 2 (notranje ploskve zgornjih zob). Pri naslednjem zvočnem signalu se pomaknete na področje 3 (zunanje ploskve spodnjih zob). Še en zvočni signal opozori, da je čas, da se pomaknete na področje 4 (notranje ploskve spodnjih zob). Nato se zobna ščetka samodejno izklopi (slika 6).

7. Potem nekaj časa namenite še ščetkanju griznih površin in področjem, kjer so madeži (slika 7).

Zobna ščetka Sonicare je varna za uporabo:

- tudi če imate fiksen ortodontski aparat (ščetine nastavkov se pri ščetkanju ortodontskih aparatov hitreje obrabijo),
- tudi če imate mostičke, vsadke (implantate), plombe, krone, prevleke.

Načini čiščenja

Električna zobna ščetka Sonicare For Kids začne samodejno čistiti v privzetem načinu z večjo močjo.

1. Pritisnite gumb za izbiro načina ščetkanja in izbirajte med načini (slika 8).
- Zelena lučka prikazuje izbrani način ščetkanja.

Način z večjo močjo: polna moč za starejše/samostojne otroke

Način z manjšo močjo: zmanjšana moč, ki jo uporabljamo za vajo in predstavitev manjšim uporabnikom, da si pridobijo izkušnje z uporabo zobne ščetke Sonicare For Kids

FUNKCIJE

Funkcija KidTimer

- Funkcija KidTimer zaigra melodijo na koncu vnaprej določenega časa ščetkanja. Funkcija KidTimer tudi samodejno izklopi zobno ščetko, ko je ščetkanje zaključeno.
- V načinu z večjo močjo ščetkanja je funkcija KidTimer nastavljena na dve minuti.
- V načinu z manjšo močjo je funkcija KidTimer nastavljena na eno minuto in se počasi podaljšuje na dve minuti. Počasno podaljševanje časa čiščenja pomaga mlajšim otrokom, da dosežejo dveminutni čas čiščenja, kot priporočajo zobozdravniki.

Pomnite! Svojemu otroku svetujte, da zobe ščetka tako dolgo, da zasliši melodijo in se ščetka samodejno izklopi.

Funkcija KidPacer

Funkcija KidPacer je intervalni merilnik časa, ki s kratkimi zvočnimi signali opozori, da se je treba premakniti na naslednje področje ustnega kvadranta. Tako so zobje zagotovo temeljito očiščeni. Glejte poglavje Navodila za ščetkanje.

Funkcija Easy-start

- Pri zobni ščetki Sonicare for Kids je funkcija Easy-start že vključena.
- Funkcija Easy-start postopoma povečuje moč ščetkanja prvih 14 ščetkanj.

Pomnite! Vsako ščetkanje mora trajati vsaj eno minuto, da se pravilno pomikate skozi funkcijo Easy-start.

Izključitev in vključitev funkcije Easy-start

1. Nastavek s ščetko pritrdite na držalo.
2. Držalo postavite na polnilnik, ki je priključen na električno omrežje.

Izključitev funkcije Easy-start

Gumb za vklop/izklop pritisnite in držite dve sekundi. Funkcija Easy-start je izključena, ko zaslišite en kratek zvočni signal.

Vključitev funkcije Easy-start

Gumb za vklop/izklop pritisnite in držite dve sekundi. Funkcija Easy-start je izključena, ko zaslišite dva kratka zvočna signala.

Pomnite: Daljša uporaba funkcije Easy-start ni priporočljiva, saj se zmanjša učinkovitost odstranjevanja zobnih oblog.

ČIŠČENJE

Nastavkov, držala, polnilnika, zaščitnega pokrova polnilnika ali okrasnih ploščic ne čistite v pomivalnem stroju.

Držalo

1. Odstranite nastavek in splaknite jekleni zatič.

Na gumeno zaporko na jeklenem zatiču ne pritiskajte z ostrim predmetom, ker se lahko poškoduje.

2. Celotno držalo obrišite z vlažno krpo.

Nastavek

1. Po vsaki uporabi splaknite nastavek in ščetine (slika 10).
2. Vsaj enkrat na teden odstranite nastavek z držala in s toplo vodo splaknite spodnji del nastavka.

Polnilnik

1. Izklopite polnilnik.
2. Z vlažno krpo obrišite površino polnilnika.

Shranjevanje

- Če naprave nekaj časa ne boste uporabljali, jo izklopite iz električnega omrežja, očistite in shranite na hladnem in suhem, stran od neposredne svetlobe.
- Nastavek lahko shranite na kljukicah na zadnjem delu zaščitnega pokrova za polnilnik.

ZAMENJAVA NASTAVKOV

- Za optimalne rezultate je treba nastavke zamenjati vsake tri mesece.
- Uporabljajte samo nastavke Sonicare For Kids.

ODSTRANITEV IZ OKOLJA

- Naprave ne odvrzite med običajne gospodinske odpadke, ampak v zbirne odpadke. S tem varujete okolje (slika 11).
- Vgrajena baterija za ponovno polnjenje vsebuje snovi, ki lahko onesnažijo okolje. Preden napravo odstranite iz okolja, zmeraj iz držala odstranite baterijo in jo oddajte na mesto za zbiranje odpadkov. Če imate težave z odstranitvijo baterije, jo lahko prinesete na naš servis (Flegis, d. o. o.). Baterijo bomo pravilno odstranili iz okolja (slika 12).

Odstranitev akumulacijske baterije

Opozorilo! Potem ko boste držalo električne zobne ščetke Sonicare For Kids odpri, ščetka ne bo več uporabna.

Akumulacijsko baterijo odstranite s standardnim izvijačem. Upoštevajte osnovna varnostna navodila in sledite navodilom v nadaljevanju. Poskrbite za zaščito oči, rok, prstov in površine, na kateri delate.

1. Popolnoma izpraznite akumulacijsko baterijo, in sicer tako, da odstranite držalo iz polnilnika, ga vklopite in pustite delovati, dokler ne preneha. Ponavljajte, dokler ni popolnoma prazno.
2. V žlebiček na dnu držala vstavite izvijač in ga obrnite v nasprotni smeri urnega kazalca, da sprostite spodnji pokrov držala (slika 13).
3. Držalo vstavite pod odprtino in iz njega izvlomite pokrov (slika 14).
4. Obrnite držalo in pritisnite na zatič, da sprostite notranje sestavne dele držala (slika 15).
5. Izvijač vstavite pod električno mrežno ploščico, zraven stika z baterijo, in obrnite, da prekinete stik. Iz plastičnega nosilca odstranite električno mrežno ploščico in baterijo (slika 16).

GARANCIJA IN SERVIS

Garancija velja dve leti od dneva nakupa.

Izjava: Uvoznik jamči za kakovost blaga oz. za brezhibno delovanje v garancijskem roku (dve leti), ki začne teči z izročitvijo blaga potrošniku.

Garancija velja na območju Republike Slovenije. Garancija ne izključuje pravic potrošnika, ki izhajajo iz odgovornosti prodajalca za napake na blagu.

Garancija se nanaša na držalo in polnilnik, ne pa na nastavke.

Garancija se ne nanaša na normalno obrabo izdelka, kot so praske, odrgnine, abrazija materiala, razbarvanje materiala.

Garancija za držalo in polnilnik vaše zobne ščetke Sonicare For Kids velja dve leti od dneva nakupa. Če držalo ali polnilnik v prvih dveh letih uporabe ne bi več delovala, bo proizvajalec oz. dobavitelj (podjetje Flegis, d. o. o., v Sloveniji) okvarjene dele brezplačno zamenjal z novimi (velja za polnilnik in držalo, ne pa tudi za nastavke).

Okvarjeni izdelek lahko dostavite dobavitelju, prodajalcu ali enemu od najbližjih pooblaščenih servisov, ko so navedeni na priloženem seznamu.

Okvare zaradi nepravilne uporabe, malomarnega ravnanja z izdelkom, uporabe z električnimi pretvorniki ali transformatorji in mehanske poškodbe so pri tem izvzete.

Garancija velja, če je datum prodaje na garancijskem listu potrjen z žigom in podpisom prodajalca. Če garancijski list ni pravilno izpolnjen, predložite račun.

Garancija preneha, če je bilo ugotovljeno, da je v proizvod posegla nepooblaščen oseba ali je vanj vgrajen neoriginalni del.

Po pretoku garancijskega roka bo proizvajalec nadomestne dele zagotavljal še 3 leta.

Zastopnik za Slovenijo

flegis



*Zdrav nasmeh
je uspeh!*

FLEGIS, d. o. o.
Perhavčeva ulica 36
2000 Maribor

Tel: 02/460 53 42
Servis: 02/460 53 46
Faks: 02/460 53 43
El. naslov: info@flegis.si
www.flegis.si

Datum prodaje:

Žig in podpis prodajalca: