

Svojo prho Sonicare AirFloss
registrirajte na spletni strani

www.sonicare.si

in si s tem zagotovite
vso podporo.



Philips Sonicare
AirFloss
Serija 100

PHILIPS
sonicare
the **sonic** toothbrush

1	Pomembno	3
2	Opis izdelka	4
3	Pred prvo uporabo	5
4	Priprava	5
5	Uporaba	6
6	Samodejna izključitev	6
7	Čiščenje	6
8	Shranjevanje	7
9	Odlaganje med odpadke	7
10	Garancija in servis	8

I POMEMBNO

Pred uporabo naprave pozorno preberite navodila in jih shranite, če jih boste morda potrebovali tudi pozneje.

NEVARNOSTI

Polnilnika ne postavljajte blizu vode. Ne postavljajte ali shranjujte ga na mesta, kjer lahko pade ali bi ga lahko potegnili v kad, umivalnik ali školjko. Polnilnika ne potaplajte v vodo ali katero drugo tekočino. Po čiščenju se prepričajte, da je polnilnik suh, preden ga vklopite v vtičnico.

OPOZORILA

- Električnega kabla ni mogoče zamenjati. Če je kabel poškodovan, polnilnik zavržite. Da bi se izognili nesreči, okvarjen polnilnik vedno nadomestite z originalnim.
- Če je naprava kakor koli poškodovana (razpršilka, držalo in/ali polnilnik), jo prenehajte uporabljati.
- V embalaži niso priloženi nadomestni rezervni deli. Če je naprava poškodovana, pokličite servis (glejte poglavje »Garancija in servis«).
- Polnilne enote in potovalnega etuija ne uporabljajte na prostem ali blizu izvora toplote.
- Ta naprava ni namenjena za uporabo pri ljudeh (vključno z otroki) z zmanjšano telesno, čutno ali duševno sposobnostjo ali s pomanjkanjem izkušenj in znanja, razen če jih pri uporabi naprave nadzirajo ali o uporabi poučijo osebe, odgovorne za njihovo varnost.
- Otroci naj bodo pod nadzorom. Bodite pozorni na to, da se z napravo ne igrajo.

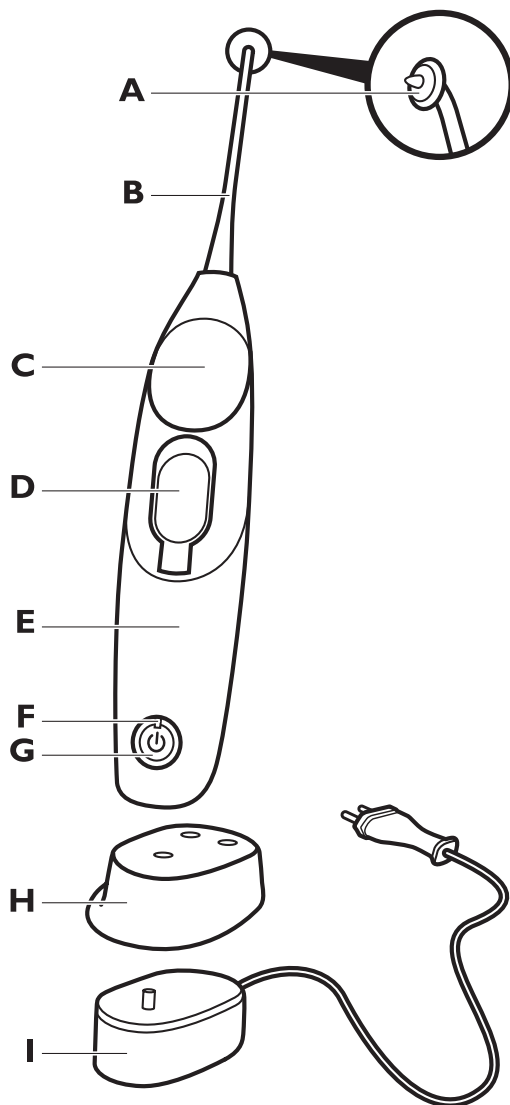
PREVIDNO

- Če ste imeli v zadnjih dveh mesecih poseg v ustih ali operacijo dlesni, se pred uporabo tega proizvoda posvetujte z zobozdravnikom.
- Z zobozdravnikom se posvetujte tudi ob močnem krvavenju po uporabi naprave, ali če se krvavenje ne ustavi po enem tednu uporabe.
- Če imate zdravstvene težave, se pred uporabo naprave posvetujte z zdravnikom.
- Ta naprava je bila preizkušena in je skladna z varnostnimi standardi za elektromagnetne naprave. Če imate srčni spodbujevalnik ali katero koli implantirano napravo, se obrnite na svojega zobozdravnika ali proizvajalca teh naprav.
- Uporabljajte samo dele, ki jih priporoča proizvajalec.
- Razpršilke, držala in polnilnika ne čistite v pomivalnem stroju.

Elektromagnetna polja (EMP)

Naprava ustreza vsem standardom v zvezi z elektromagnetnimi polji (EMP). Če z napravo ravnamo pravilno in v skladu z navodili v tem priročniku, je njena uporaba varna (utemeljeno na znanstvenih dokazih, ki so danes na voljo).

2

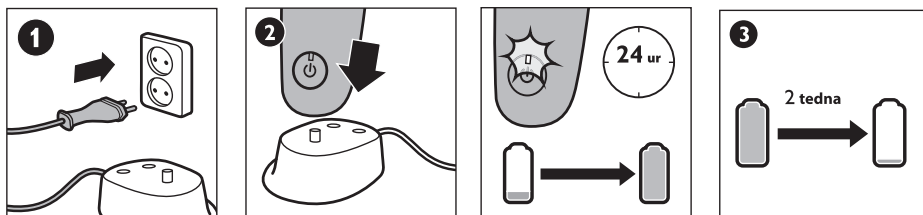


- A** Vrh prhe
- B** Razpršilka
- C** Aktivacijski gumb
- D** Rezervoar in pokrov
- E** Držalo

- F** Indikator za kontrolo polnjenja
- G** Gumb za vklop/izklop
- H** Zaščitni pokrov za polnilnik
(samo nekateri modeli)
- I** Polnilnik

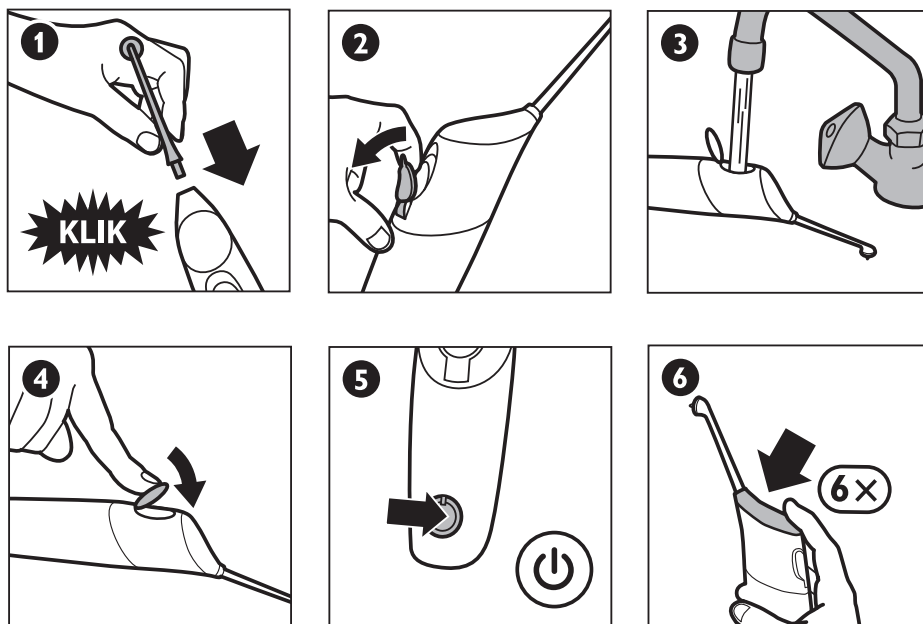
3 PRED PRVO UPORABO

Polnjenje – Pred prvo uporabo prho polnite 24 ur. Indikator za kontrolo polnjenja utripa zeleno, dokler držalo ni popolnoma napolnjeno. Hitro utripajoča rumena lučka pomeni, da je baterija skoraj prazna (za manj kot še 3 uporabe). Maksimalno napolnjena baterija zadostuje za dva tedna (ali za 14 uporab).



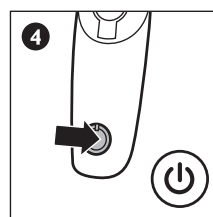
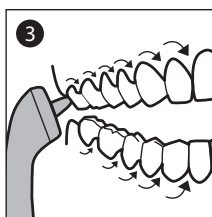
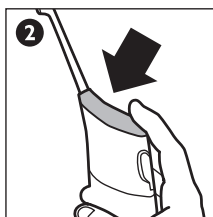
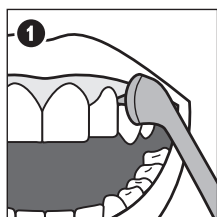
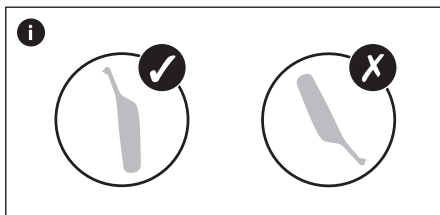
4 PRIPRAVA

Pritrdite razpršilko in napolnite rezervoar z ustno vodo ali navado vodo. Nato pritisnite na gumb za vklop/izklop, da vključite napravo. Nato pritisnite na aktivacijski gumb približno 6-krat oz. tolikokrat, da začne tekočina pršeti. V rezervoarju je toliko tekočine, da zadostuje za približno 2 uporabi. Za optimalne rezultate zamenjajte nastavek vsakih 6 mesecev.

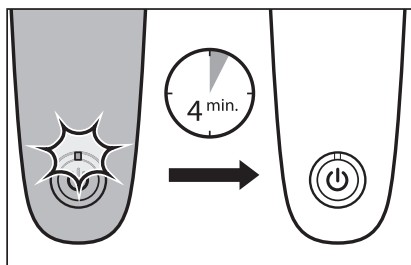


5 UPORABA

AirFloss je namenjen za uporabo na zunanjih ploskvah zob. Vrh razpršilke z rahlim pritiskom prislonite na medzobni prostor. Pritisnite na aktivacijski gumb, da se razpršita voda in zrak. Premaknite vrh razpršilke vzdolž dlesni v naslednji medzobni prostor. Ponovno pritisnite na aktivacijski gumb in tako ponovite v vseh medzobnih prostorih, vključno z zadnjimi zobmi. Uporabljajte samo na zunanjih površinah zob. Pritisnite na gumb za vklop/izklop, da napravo po uporabi izklopite.

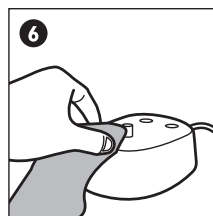
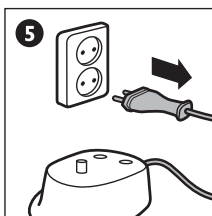
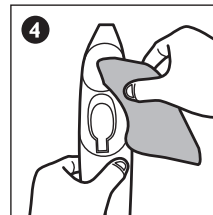
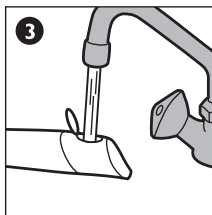
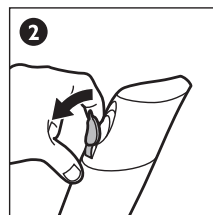
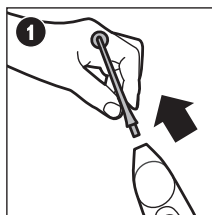


6 AVTOMATSKA IZKLJUČITEV



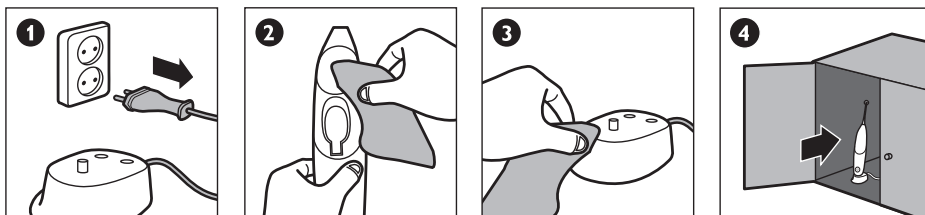
7 ČIŠČENJE

Odstranite razpršilko in jo splaknite z vodo. Če želite, za čiščenje rezervoarja uporabite vatirano palčko. Prepričajte se, da v rezervoarju ni tujih delcev. Za čiščenje naprave ne uporabljajte čistil. Ne čistite v stroju za pomivanje posode ali kateri koli drugi napravi za umivanje in čiščenje.



8 SHRANJEVANJE

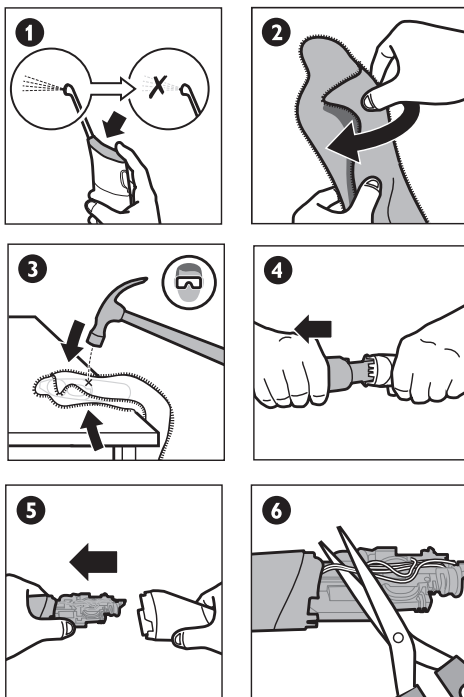
Če prhe nekaj časa ne boste uporabljali, izpraznite rezervoar in pritisčajte na aktivacijski gumb tako dolgo, da v šobi razpršilke ni več vode. Izklopite polnilnik, očistite napravo ter jo shranite v hladnem in suhem prostoru, stran od neposredne sončne svetlobe.



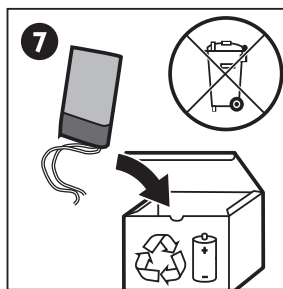
9 ODLAGANJE MED ODPADKE

Na koncu dobe uporabnosti naprave ne odvrzite med običajne gospodinjske odpadke, ampak med zbirne odpadke ali jo oddajte v zbirni center, ki poskrbi za recikliranje. S tem varujete okolje.

V vgrajeni bateriji so lahko sestavni deli, ki lahko onesnažijo okolje. Preden boste napravo odložili med odpadke ali jo oddali na zbirni točki za odpadke, baterijo odstranite.



Če boste z odstranjevanjem baterije imeli težave, se lahko oglasite pri dobavitelju, kjer vam bodo pomagali pravilno odstraniti baterijo.



Kako odstraniti baterijo

Opozorilo: Potem ko boste odprli držalo prhe AirFloss, naprava ne bo več uporabna.

Pritisčajte na aktivacijski gumb tako dolgo, da v razpršilki ni več vode in zraka. Z izvijačem odprite držalo in odstranite baterijo. Upoštevajte osnovna varnostna navodila.

Garancija velja dve leti od dneva nakupa.

Izjava: Uvoznik jamči za kakovost blaga oz. za brezhibno delovanje v garancijskem roku (dve leti), ki začne teči z izročitvijo blaga potrošniku.

Garancija velja na območju Republike Slovenije.

Garancija ne izključuje pravic potrošnika, ki izhajajo iz odgovornosti prodajalca za napake na blagu.

Garancija se nanaša na držalo in polnilnik, ne pa na pršilko.

Garancija se ne nanaša na normalno obrabo izdelka, kot so praske, odrgnine, abrazija materiala, razbarvanje materiala.

Garancija za držalo in polnilnik vaše prhe Sonicare AirFloss velja dve leti od dneva nakupa. Če držalo ali polnilnik v prvih dveh letih uporabe ne bi več delovala, bo proizvajalec oz. dobavitelj (podjetje Flegis, d. o. o., v Sloveniji) okvarjene dele brezplačno zamenjal z novimi (velja za polnilnik in držalo, ne pa tudi za razpršilke).

Okvarjeni izdelek lahko dostavite dobavitelju, prodajalcu ali enemu od najbližjih pooblaščenih servisov, ko so navedeni na priloženem seznamu.

Okvare zaradi nepravilne uporabe, malomarnega ravnanja z izdelkom, uporabe z električnimi pretvorniki ali transformatorji in mehanske poškodbe so pri tem izvzete.

Garancija velja, če je datum prodaje na garancijskem listu potrjen z žigom in podpisom prodajalca. Če garancijski list ni pravilno izpolnjen, predložite račun.

Garancija preneha, če je bilo ugotovljeno, da je v proizvod posegla nepooblaščen oseba ali je vanj vgrajen neoriginalni del.

Po preteku garancijskega roka bo proizvajalec nadomestne dele zagotavljal še 3 leta.

Zastopnik za Slovenijo

flegis



Zdrav nasmeh
je uspeh!

FLEGIS, d. o. o.
Perhavčeva ulica 36
2000 Maribor

Tel.: 02/460 53 42
Servis: 02/460 53 46
Faks: 02/460 53 43
E-pošta: info@flegis.si
www.flegis.si

Datum prodaje:

Žig in podpis prodajalca: